

PROGRAM ROZVOJE

OBCE ROHOZNICE

NA OBDOBÍ 2020 – 2027



ZÁKLADNÍ IDENTIFIKAČNÍ ÚDAJE

ZADAVATEL**Obec Rohoznice**Rohoznice 96, 533 41 Lázně Bohdaneč
IČ 274160**zastoupený:**

Bc. Vlastimilem Halbichem, starostou obce

ZPRACOVATEL PROJEKTU**VN KONZULT, s.r.o.**Za Sokolovnou 744, 533 41 Lázně Bohdaneč
IČ: 27493229
www.vnkonzult.cz**zastoupený:**

Kateřinou Korejtkovou, jednatelkou

PRACOVNÍ SKUPINA PRO AKTUALIZACI PROGRAMU ROZVOJE

Bc. Vlastimil Halbich

Ing. Luboš Branda

Aleš Demjančuk

Věra Pokorná

Karel Špatenka

Ing. arch. Veronika Švadlenková

Josef Tomášek

Renata Beňková

starosta

místostarosta

zastupitel, předseda stavební komise

zastupitelka, předsedkyně komise kulturních a sociálních věcí

zastupitel, předseda kontrolního výboru

zastupitelka, předsedkyně finančního výboru

zastupitel, předseda komise životního prostředí

účetní obce

FORMA ZPRACOVÁNÍ

Dokument navazuje na dokumenty zpracované v předcházející době a respektuje dokumenty vztahující se k aktuální době.

Kombinace komunitního a expertního přístupu.

Zpracováno dle platné metodiky Ministerstva pro místní rozvoj ČR, zdroj www.obcepro.cz

Aktualizace PRO schválena zastupitelstvem obce dne 19. 12. 2023

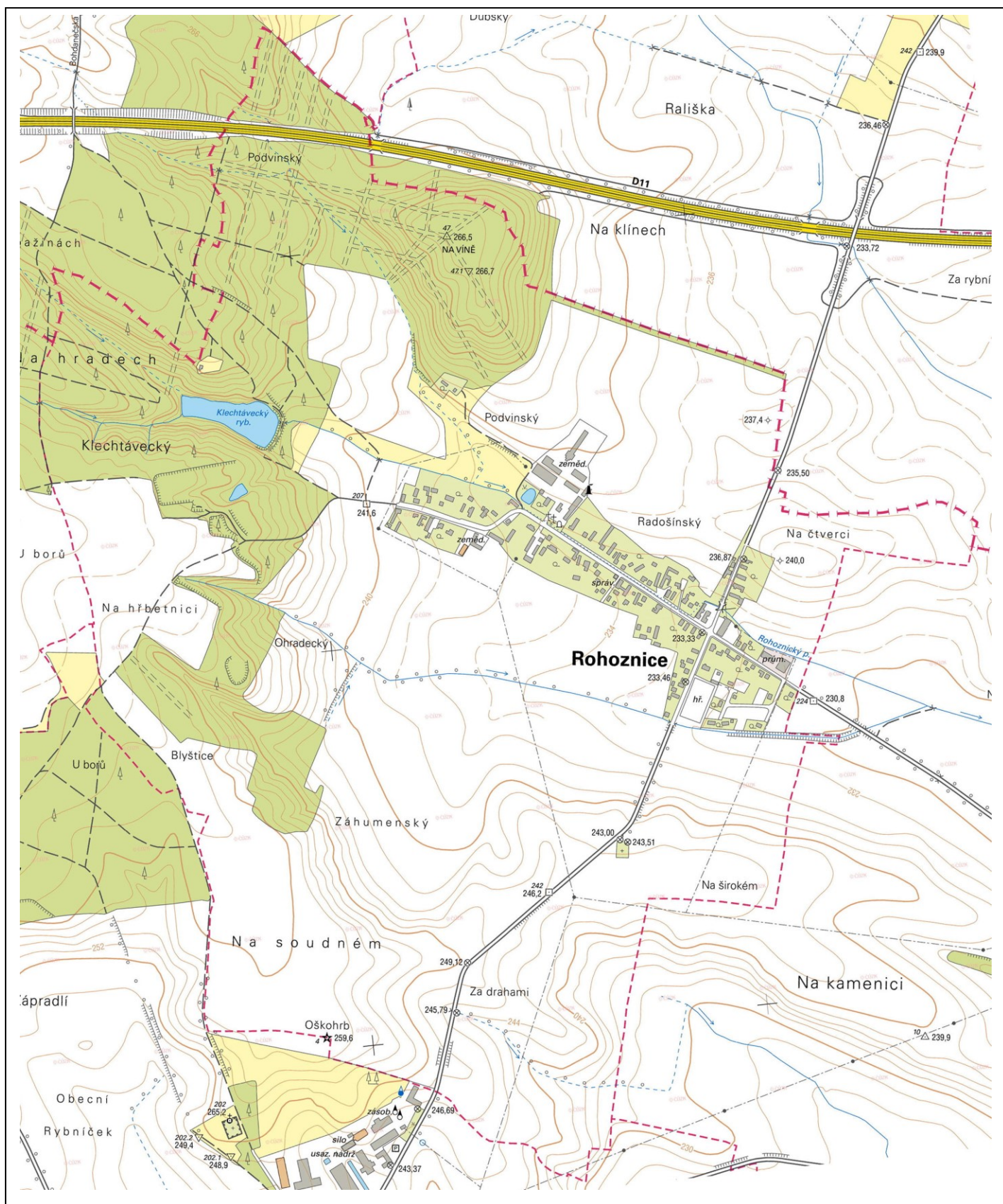
OBSAH

1.	Analytická část	4
1.1	Území.....	6
1.1.1	Poloha obce.....	6
1.1.2	Historický vývoj.....	7
1.2	Obyvatelstvo	7
1.2.1	Demografická a sociální situace.....	7
1.2.2	Spolková činnost a tradiční akce pro veřejnost	8
1.3	Hospodářství.....	9
1.3.1	Ekonomická situace.....	9
1.3.2	Zaměstnanost.....	10
1.3.3	Infrastruktura a služby cestovního ruchu.....	10
1.4	Infrastruktura	11
1.4.1	Technická infrastruktura.....	11
1.4.2	Dopravní infrastruktura	12
1.5	Vybavenost	13
1.5.1	Bydlení.....	13
1.5.2	Školství a vzdělávání.....	13
1.5.3	Zdravotnictví a sociální péče.....	14
1.5.4	Kultura, sport a tělovýchova.....	14
1.6	Životní prostředí	15
1.6.1	Krajina a příroda.....	15
1.6.2	Ochrana ovzduší a vod	16
1.6.3	Odpadové hospodářství a nakládání s odpady.....	16
1.7	Správa obce.....	17
1.7.1	Obecní úřad a kompetence obce.....	17
1.7.2	Hospodaření a majetek obce.....	18
1.7.3	Bezpečnost	19
1.7.4	Vnější vztahy a vazby.....	19
1.8	SWOT analýza.....	20
2.	Návrhová část	22
2.1	Strategická vize.....	22
2.2	Vazba na strategické dokumenty	22
2.3	Programové cíle	22
2.4	Opatření	22
2.5	Rozvojové aktivity.....	23
2.6	Podpora realizace programu.....	23
2.6.1	Personální zajištění realizace programu rozvoje obce.....	23
2.6.2	Monitorování průběhu realizace programu rozvoje obce	24
2.6.3	Aktualizace programu rozvoje obce	24
2.6.4	Financování realizace programu rozvoje obce	25

1. ANALYTICKÁ ČÁST

Název obce	Obec Rohoznice
Adresa	Rohoznice 96, 533 41 Lázně Bohdaneč
Kontakty	tel.: 466 981 109 e-mail: obec@rohoznice.cz
www	www.rohoznice.cz www.gobec.cz/rohoznice (geoportál)
IČO	00274160
Datová schránka	di8bsgt
Bankovní spojení	ČS, a.s. 1205468349/0800 ČNB 94-13610561/0710
Katastrální území	Rohoznice
Místní části	nejsou
Celková výměna k.ú.	348 ha (z toho 16 ha lesa)
Počet obyvatel k 1.1.2023	277
Infrastruktura	kanalizace (dešťová), vodovod, plynofikace, VO, VR (napojen na IHZS)
Vybavenost	hasičská zbrojnice, knihovna
ÚPD	2014 (A-PROJEKT, s.r.o. Pardubice - Ing. arch. Pavel Tománek) 1. změna před dokončením
PRO	2005 (VN KONZULT s.r.o.) 2015 (VN KONZULT s.r.o.) 2020 (VN KONZULT s.r.o.)
Dokumentace	1999 Studie Vyhodnocení povodňového nebezpečí v k.ú. Rohoznice 2005 ČOV 2007 Odkanalizování území 2008 Komplexní pozemkové úpravy 2015 Povodňový plán obce (2020 revize) 2018 Plán rozvoje sportu Geoportál G-obec Pasport MK
Územní začlenění	ORP Pardubice, okres Pardubice, Pardubický kraj, NUTS II Severovýchod Regionální svazek obcí Bohdanečsko www.bohdanecko.cz MAS Bohdanečsko www.mas-bohdanecko.cz Hradecko-pardubická metropolitní oblast

Katastrální území obce Rohoznice

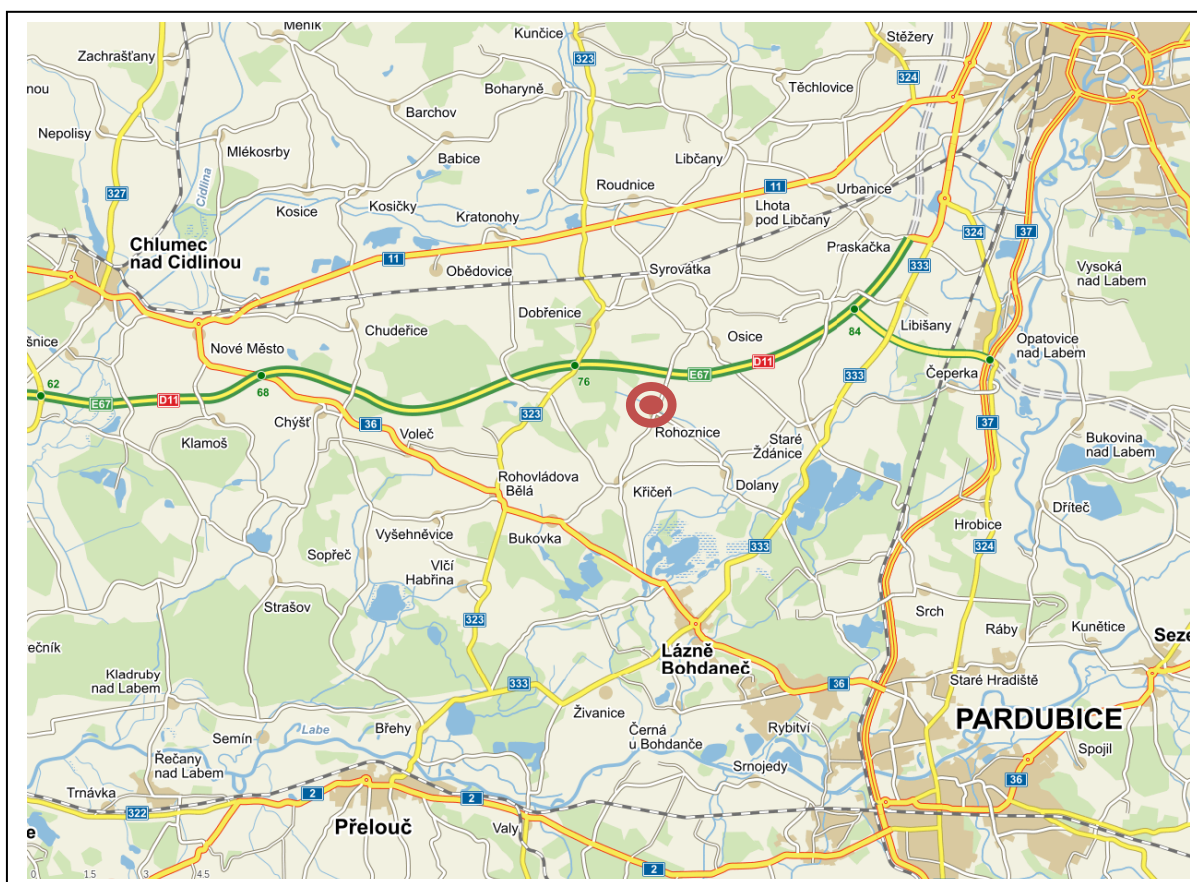


1.1 Území

1.1.1 Poloha obce

Obec Rohoznice se nachází v **Pardubickém kraji**, v **okrese Pardubice**. Je součástí NUTS II Severovýchod (Pardubický, Královehradecký a Liberecký kraj).

Obec leží na pomezí Pardubického a Královehradeckého kraje, cca 7 km severozápadně od města Lázně Bohdaneč, 19 km od Pardubic a 22 km jihozápadním směrem od Hradce Králové. Na území Pardubického kraje sousedí s katastry obcí Pravy, Kříčeň a Dolany.



Rohoznice je součástí **Regionálního svazku obcí Bohdanečsko**, který byl založen v roce 2000 s cílem podporovat rozvoj obcí sdružených v okolí přirozeného centra - Lázní Bohdaneč - jediného lázeňského místa v Pardubickém kraji. Jeho členy je nyní 28 obcí. V roce 2012 byla založena **MAS Bohdanečsko**, jíž je obec členem, a to za účelem rozvoje regionu řešením projektů metodou LEADER. Ta je založena na spolupráci veškerých složek ve venkovském regionu (obce, podnikatelé, zájmová sdružení, spolky, školy aj.) formou komunitního plánování, což je tvorba a realizace projektů na základě spolupráce zástupců všech subjektů a všech složek obyvatel (děti, mládež, aktivní, senioři).

Katastrální území obce Rohoznice má výměru 348 ha. Zemědělská půda představuje 245 ha (64 %), lesní půda 84 ha (24 %), zastavěné plochy 7 ha (2 %) a vodní plochy 3 ha.

1.1.2 Historický vývoj

První písemnou zmínku o obci nacházíme roku 1372, ale archeologické nálezy (jantarového korálu) dokládají její existenci již v pravěku.

Ve středověku se okolní krajina změnila z bažinaté a neprostopné na zemědělsky využívanou. Na počátku novověku byla tato půda kdysi pracně vyklučena a vysušená, zatopena množstvím rybníků. Minulo tři sta let a hladiny řady z nich byly zase zpět proměněny v pole. U Rohoznice se u rybníka nacházelo tvrziště zvané „Na kotli“. Po neznámé tvrzi zde zůstala vyvýšenina a násyp.

Z této doby pochází název obce, který pravděpodobně vznikl od místa blízko hojného rákosí – rohozná a později příponou – ice.

„Rohoznice (Rohožnice), ves rozložena od západu k východu hluboko v údolí pod Osicemi, 2 hodiny severozápadně od Pardubic. Na severozápadní straně vsi zvedá se nevysoká stráž, již říkají "Vino" neb "Na Vině", ona prý tu bývala vinice. Západně od Rohoznice nad rybníkem Starým v lesích dříve panských Pardubických, nyní majiteli Dobřenic, Karlu Weinrichovi náležejících, vypíná se v lesnatém chlumku dotčeného pána červená věž letohrádku s cimbuřím, a opodál v stínu hustého stromoví skrývá se tvrziště "Na Kotli" neb "Hrady" nazývané, náležející ještě do katastru Rohoznického. Místo samo jest vyvýšenina jen skrovné velikosti, příkopy a násypy obehnaná. Možno s jistotou tvrditi, že tu tvrz stávala, bohužel o ní a původních držitelích ničeho nevíme. Dle pověsti lidu jest prý v útrokách toho tvrziště skryt kotel s penězi. Od tvrziště jihovýchodně v hustém lese tak nazvaných "Klektáncích" prýští se více pramenů z bahnišť, které tu šumí a bublají. Okolo roku 1856 zřídil tu jakýsi polesný lázeň, která časem zanikla. Později tu vystavěn sloup s obrazem bohorodičky. Voda zdejší prý čistí zrak. Na západním i východním konci Rohoznice jest travnatá občina, uvnitř před největším statkem zdejším, pod lipami boží muka a zvonička. Na východním konci vsi vlevo od silnice jest kovárna, a dále zahýbá se na sever cesta k Osicám. U dotčeného (Jeřábkova) statku jest rybníček, v němž ústí struha tekoucí.“

Rohoznice v 15. století náležela klášteru Opatovickému, roku 1436 zapsána byla od Zikmunda Divišovi Bořkovi z Miletína a roku 1491 dostala se Rohoznice z rukou Mikuláše z Chrastu panu Vilémovi z Pernštejna.

V roce 1990 a v letech následujících musela obec vydat v restituci nemalý majetek (kulturní dům, pohostinství a budovu MNV) a v návaznosti na to vypořádat další restituční nároky. Po tomto období obec odkoupila pozemek fotbalového hřiště, mateřské školky a prodejnu potravin.

Znak obce (modrý štít nad dvěma sníženými stříbrnými vlnitými břevny, zlatá berla se stříbrným sudariem, provázená dvěma zlatými rákosy), který svým námětem z historie obce vychází, byl v říjnu 2003 schválen Parlamentem České republiky.

V r. 2007 pan Zdeněk Slavík přehledně zpracoval **historii obce** do tří svazků, které jsou k nahlédnutí na webových stránkách obce.

1.2 Obyvatelstvo

1.2.1 Demografická a sociální situace

Počet obyvatel obce je přibližně od devadesátých let dlouhodobě stabilní téměř na stejné úrovni. Zpravidla se stěhuje více lidí do obce než z obce. Za období posledních 5 let se jednalo o přírůstek 49 osob proti úbytku 35 osob.

Vývoj počtu obyvatel obce Rohoznice v období let 1971 – 2020

Rok	Celkem obyvatel	Narození	Zemřelí	Přistěhovalí	Vystěhovalí
1971	275	3	4	-	17
1980	226	3	2	2	9
1990	233	2	6	1	6
2000	246	2	3	7	3
2010	248	1	7	4	3
2015	249	2	5	8	1
2016	253	-	1	9	5
2017	256	2	1	17	10
2018	264	1	2	4	2
2019	265	3	-	11	17

Zdroj dat: ČSÚ, Databáze demografických údajů za obec, ČSÚ má jinou metodiku pro data než matrika a Ministerstvo vnitra

Na území obce se nenachází žádná sociálně vyloučená lokalita.

Mezi sociálně ohrožené skupiny obyvatel lze zařadit pouze částečně seniory a na přechodnou dobu matky na mateřské dovolené.

V obci se vyskytují drobné přestupky. Přestupky jsou řešeny obcí (právní kancelář JUDr. S. Pecháčková) ve spolupráci s Policií ČR.

1.2.2 Spolková činnost a tradiční akce pro veřejnost

Spolkovou činnost reprezentují spolky:

- TJ Sokol Rohoznice,
- Jednotka sboru dobrovolných hasičů JPO V a dobrovolný spolek SH ČMS - SDH.

JSDH i SDH jsou od r. 2018 opět aktivní a spolupracují s obcí. JSDH má v současné době 9 členů a SDH 21 členů.

Nejpočetnějším spolkem je tělovýchovná jednota. Ve 30. letech 20. století v obci nejprve vznikla Dělnická tělocvičná jednota, která několik roků vyvíjela úspěšnou činnost. Hrála se zde házená, hřiště bylo nad vesnicí na „Blištici“, trochu se hrála odbíjená v místech u pomníku padlých, a na místě bývalého kulturního domu stála Polákova hospoda se sálem, kde se cvičilo. Na tyto tradice navázala TJ Sokol Rohoznice, která byla založena 22.7.1976 a do současnosti provozuje oddíl kopané, který se střídavými úspěchy hraje IV. respektive III. třídu a v současné době od roku 2018 okresní přebor.

Obec Rohoznice poskytuje **dotace z rozpočtu obce** na podporu kulturních, sportovních a společenských akcí, na aktivity spojené s ochranou životního prostředí a péčí o přírodu a jiné společensky prospěšné činnosti. O finanční příspěvek může požádat nezisková organizace, občanské sdružení, právnická a fyzická osoba nebo subjekt, který zajistí veřejně prospěšnou činnost na území obce nebo činnost ve prospěch občanů obce Rohoznice. Celkový objem poskytovaných finančních příspěvků je stanoven ve schváleném rozpočtu obce pro daný rok a výzvu k podání žádostí o dotace na daný rok zveřejní obec Rohoznice na úřední desce a internetových stránkách. O poskytnutí finančního příspěvku pak rozhoduje zastupitelstvo obce.

V obci se pořádají tradiční akce, které jsou navštěvovány místními občany. Členové spolků jsou mnohdy organizátory. Jak např. v případě plesu TJ Sokol a plesu hasičů. Každoročně obec pořádá tradiční podzimní posezení s hudbou pro všechny občany.

Obec disponuje vhodným zázemím pro pořádání akcí pro veřejnost a obyvatele v **obecním objektu**, který na své náklady postupně přebudovala z objektu bývalé mateřské školky. Obecní dům je zařízený, je vybavená kuchyně včetně výčepního zařízení. Kolem objektu je zázemí pro děti (parčík, dětské hřiště, venkovní posezení), možnost parkování v uzavřeném prostoru. Prostory objektu a přilehlých ploch jsou zpoplatněny denním nájmem a úhradou spotřebované energie. V r. 2020 bylo vybudováno nové oplocení u obecního domu a dětského hřiště.

V objektu obecního úřadu nabízí občanům své služby **obecní knihovna** jeden den v týdnu. Knižní fond se pravidelně obměňuje.

Informace občané získávají z webových stránek, které jsou přehledně strukturované, z hlášení veřejného rozhlasu a z vývěsek u obchodu a obecního úřadu.

1.3 Hospodářství

1.3.1 Ekonomická situace

Obec se nachází v regionu, který má převážně průmyslově zemědělský charakter. Patří do NUTS II Severovýchod, který je znám významnou a tradiční průmyslovou výrobou, především v odvětvích strojírenství, chemického, potravinářského a elektrotechnického průmyslu. Poloha nedaleko centra Pardubického kraje je výhodná zejména pro rozvoj sekundárního sektoru. Dalším kladem pro hospodářství je blízkost železniční trati Praha – Pardubice – Česká Třebová.

Po roce 1989 nastal v obci v hospodářské oblasti návrat k soukromému podnikání a hospodaření. V obci působí soukromé firmy, které zaměstnávají část místních obyvatel. Další občané dojíždějí za prací do Lázní Bohdaneč, do Pardubic a Hradce Králové. Své sídlo zde mají i drobní živnostníci – osoby samostatně výdělečně činné, kteří poskytují nejrůznější služby. Tabulka dává přehled o nejvýznamnějších **subjektech malého a středního podnikání**, které je nutné podporovat, neboť ty jsou hybnou silou místního ekonomického rozvoje. Díky své různorodosti vytvářejí zdravé podnikatelské prostředí a tím zajišťují dynamiku trhu, širší poptávku a nabídku.

V rámci aktivit MAS Bohdanečsko se někteří podnikatelé také volně sdružili kvůli společné propagaci místních výrobků značkou původu a kvality. Od roku 2014 se vybrané potravinářské i nepotravinářské výrobky certifikují pomocí označení **Kraj Pernštejnů - regionální produkt**. Výrobky a produkty pocházející z regionu Kunětické hory, Bohdanečska a Holicka se mohou ucházet o tuto značku, která garantuje zejména místní původ výrobku a vazbu na oblast těchto tří regionů, ale také jeho kvalitu a šetrnost k životnímu prostředí. To vše ocení jak turisté, kteří si chtějí pořídit pravý a kvalitní suvenýr z Kraje Pernštejnů, tak místní obyvatelé, kteří chtějí nákupem podpořit „svého“ místního výrobce. Místním živnostníkům, zemědělcům, malým a středním firmám proto značka přináší především konkurenční výhodu a zvýšení odbytu, ale také propagaci a reklamu pro jejich produkty, sounáležitost s regionem a vzájemnou spolupráci. Propagace značky a značených výrobků probíhá například formou jednotných reklamních tiskovin (katalog výrobků, plakáty, letáky apod.), prostřednictvím médií (webové stránky, rádia, televize) či na společných akcích a prezentacích výrobců.

Místní podnikatelé a regionální producenti na území obce

Název firmy	Předmět podnikání
AGRESS s.r.o.	strojírenská výroba – ocelové konstrukce, prodej a dělení hutního materiálu
Agrodružstvo KLAS Křičev	zemědělské družstvo (živočišná a rostlinná výroba)

ATECH Bohemia a. s	dodávky a montáže automatických dveří, hliníkových prosklených konstrukcí - oken, dveří, výkladců, fasád, ostatních typů stavebních uzávěrů a protipožárních hliníkových prosklených konstrukcí, dodávky průmyslových a garážových vrat
Manh Than Tran	prodejna potravin
HOPARD s.r.o.	strojní zařízení pro všeobecné účely, Technicko-inženýrské a realitní služby
ALUCAD	hliníkové profily

Zdroj: Obec Rohoznice

Na okolních pozemcích hospodaří Agrodružstvo KLAS Křičín a soukromě hospodařící rolníci František Málek a Miloslav Kořínek.

Co se týče **komerčních služeb**, je nabídka téměř nulová – kvůli blízkosti a snadné dostupnosti Pardubic a Hradce Králové, kde se veškeré potřebné služby nacházejí, a rostoucímu výběru zde, postupně klesá poptávka po službách poskytovaných přímo v místě. Narůstající počty supermarketů a obchodních center jsou pro mnoho lidí přitažlivější i přesto, že je třeba do nich dojíždět.

V současné době zde funguje pouze jedna **prodejna** smíšeného zboží. Objekt je ve vlastnictví obce a do roku 2022 byl pronajímán firmě Maloobchodní síť Hruška, spol. s r. o. za symbolické nájemné 1 Kč/rok. Od dubna 2023 byla prodejna potravin a smíšeného zboží znovu otevřena na základě uzavřené smlouvy o výpůjčce s fyzickou osobou Manh Than Tran. Obec hradí za vypůjčitele výdaje na energie, aby podpořila zachování služby pro občany v obci. Prodejna je otevřena celotýdenně od pondělí do neděle.

V obci se nenachází poštovní úřad. Ten lidé využívají v Lázních Bohdaneč.

Obec podporuje místní podnikatele formou zveřejňování informací na webových stránkách.

1.3.2 Zaměstnanost

Míra nezaměstnanosti i počet uchazečů o místo v obci je stabilně na velice nízké úrovni při porovnání s vývojem v Pardubickém kraji a celé ČR (ČSÚ). Místní občané vyjíždí za prací převážně do nedalekých obcí – Křičín (Agrodružstvo KLAS), Lázně Bohdaneč, dále do Pardubic a Hradce Králové.

Obec nevyužívá institutu veřejně prospěšných prací ve spolupráci s Úřadem práce, protože nedisponuje dostatečnou technikou, se kterou by lidé prováděli údržbu veřejných ploch. V době sezónních prací – sekání veřejných ploch zeleně – využívají místní občané či studenty, kteří činnost zajišťují na DPP.

1.3.3 Infrastruktura a služby cestovního ruchu

Obec Rohoznice je součástí Regionálního svazku obcí Bohdanečsko (RSOB), který koordinuje aktivity cestovního ruchu. Rovinatá krajina, které vtiskly charakteristickou tvář pozůstatky středověké rybníční soustavy, nabízí k pěším procházkám, nenáročným cyklistickým výletům či k projížděnkám na koni. Na návštěvníky čeká přes 100 km značených cyklotras „Podél Opatovického kanálu“, turistické a naučné stezky. Poklidný tok Opatovického kanálu je ideální pro nenáročné vodáky. Četné písničky nabízejí možnost velmi kvalitního koupání. V obcích na Bohdanečsku je k vidění řada kulturních i přírodních zajímavostí. K dispozici jsou zde služby pro turisty, jako je ubytování, stravování, půjčovny kol nebo třeba golfové hřiště.

Přímo obcí Rohoznice prochází dvě **cyklotrasy**:

č. **4275 (23 km)** - Lázně Bohdaneč - Dolany - Rohoznice – Pravy - Kasalice - Voleč - Malé Výkleky – Klamoš

č. **4276 (7 km)** - Bukovka (rybník Trhoňka) - Křičev - Rohoznice - Dobřenice

Cyklotrasy jsou vedeny po komunikacích III. třídy, po místních komunikacích a po polních cestách. Údržba komunikací III. třídy je zajišťována vlastníkem komunikací – Pardubickým krajem. Údržba místních komunikací je zajišťována obcí, údržba polních cest, mnohdy nesjízdných, je zajišťována ve spolupráci mikroregionu či samostatně obcí nebo ve spolupráci s Agrodružstvem Křičev.

Cykloturisté mohou pro zastavení využít nové **odpočívadlo** (lavičky, stojan na kola, odpadkový koš, informační tabule a houpadlo pro děti) umístěné u lesa v SZ části obce, které bylo vybudováno v rámci společného projektu RSOB.

Na území obce Rohoznice nejsou evidovány žádné nemovité kulturní památky. Zajímavou **historickou památkou** je však novogotický letohrádek v lese nad rybníkem a archeologické stopy tvrziště v lese na horním konci Klechtáveckého rybníka. **Letohrádek – bývalý lovecký zámeček** byl vystavěn v 19. století. V současné době je objekt v soukromém vlastnictví pana Rodrigo Katschnera. Obcí byl navržen k zapsání do seznamu NKP, ale Národní památkový ústav vzhledem k silně poničenému a devastovanému stavu, ve kterém se zámeček dochoval (bez budovy koníren a většiny originálních stavebních součástí, silně rozmáčené a staticky narušené zdivo, zčásti zřícené přístupové schodiště na terasu), návrh nepřijal. Jeho památková hodnota byla shledána jako nízká, kdy by obnova vyžadovala značné, významu stavby neúměrné, finanční nároky.

Ze starších památek v obci lze upozornit na monumentální památník obětem 1. světové války, kamenný křížek a kovovou zvoničku, které byly v roce 2018 rekonstruovány (k 100. výročí vzniku republiky), včetně úprav veřejného prostranství. Veškeré zmiňované památky pocházejí z 19. a 20. století a byly vybudovány na náklady místních občanů.

Rohoznice nenabízí žádné **ubytovací kapacity**, nejbližší ubytovací služby jsou k dispozici ve městě Lázně Bohdaneč. V obci nejsou možnosti ani pro občerstvení.

1.4 Infrastruktura

1.4.1 Technická infrastruktura

Obec Rohoznice v současné době nemá centrálně řešenou **likvidaci odpadních vod**. Většina objektů má septiky či žumpy na vyvážení s přepady do místní vodoteče. Vybudována je jen dešťová kanalizace ze sedmdesátých let, která není zkolaudována k provozu. Pouze lokalita nových rodinných domů za hřištěm má nový kanalizační systém v kombinaci povrchové kanalizace a domovních ČOV.

Dle platného územního plánu (2014) je v obci cílem vybudování kanalizačního systému - kombinace splaškové a jednotné kanalizace s likvidací odpadních vod v mechanicko - biologické ČOV východně od obce.

Plán rozvoje vodovodů a kanalizací PK (2014) definuje systém tlakové splaškové kanalizace a ve spodní části centrálním sběračem ukončeným vlastní ČOV s kapacitou 300EO.

Oba dva dokumenty již neodpovídají aktuálně platné legislativě.

Projektová dokumentace byla pracována firmou EVČ s.r.o. (2008). Tehdejší celkové náklady byly stanoveny na 24 mil Kč. Do současné doby je stále v platnosti stavební povolení, které je prodlužováno.

Vzhledem k zastaralosti projektové technologie obec přistoupila k novému celkovému posouzení kanalizačních systémů respektujících potřeby občanů a reálné finanční, technické a organizační možnosti obce (VN KONZULT, s.r.o., REC projekt s.r.o., v roce 2020). V roce 2023 byla uzavřena smlouva s firmou Multiaqua s.r.o. na vypracování nové projektové dokumentace na akci Splašková kanalizace a ČOV Rohoznice. V roce 2024 bude vydáno stavební povolení, popř. územní rozhodnutí s následným výběrem zhotovitele.

Vodovod je zaveden v celém území obce. Stav vodovodu je dobrý, jeho převážná část je nově vybudovaná. Stavba obecního vodovodu započala v roce 1928 a ukončena byla v roce 1929. Stavba vodovodu si vyžádala téměř půl milionu korun a byla hrazena ze 40 % ze státní subvence. V současné době je obec Rohoznice zásobována pitnou vodou ze skupinového vodovodu Pardubice, směr Dolany, ve správě VaK Pardubice. V roce 1996 byla provedena rekonstrukce vodovodního řádu a byl vybudován hlavní přívaděč. Hlavní rozvod v obci je proveden v PVC DN 80 – 100 mm. Pro záložní odběry požárního zásahu slouží kromě hydrantů rybník v lese a soukromý rybníček v obci (který je nevyhovující) a přilehlé vodoteče.

Území je zásobováno **elektrickou energií** z rozvodny 35kV pomocí dvou distribučních trafostanic, venkovním vedením na betonových stožárech. Umístění TS: TS č. 253 Rohoznice obec je osazena transformátorem 160 kVA, TS č. 969 Rohoznice-u firmy Helar –trafo 100 kVA. Trafostanice není v majetku obce. TS č. 865 je umístěna v areálu zemědělského družstva. Stávající způsob napájení venkovním vedením 35 kV se bude rozšiřovat v návaznosti na novou výstavbu v obci.

Na území obce Rohoznice je provedena od roku 1994 kompletní kabelizace Českého Telecomu. Veřejný rozhlas je proveden bezdrátovou technologií a byl položen v ose podél hlavní komunikace v obci spolu s její rekonstrukcí. Veřejné osvětlení (rekonstrukce stávajícího včetně rozvodu do nové lokality za hřištěm) se řeší etapovitě, první etapa proběhla v roce 2014, další pokračuje v roce 2015 a třetí byla realizována v roce 2016.

Rozvod plynu je rovněž proveden v celém katastru obce. Obec je od roku 1998 připojena na dálkový rozvod plynu STL D 63 plynovodní přípojkou na konci obce Dolany o provozním tlaku 300 kPa. Vybudovaná plynárenská zařízení jsou dostatečně dimenzována. Velká část objektů je v současné době vytápěna pomocí spotřebičů na zemní plyn, který je rozveden po obci. Ohřev teplé vody je prováděn pomocí elektrických či kombinovaných zásobníků.

1.4.2 Dopravní infrastruktura

Obec Rohoznice je poměrně dobře napojena na dopravní síť. Obec leží na křižovatce komunikací III. třídy. Dopravně největší význam má silnice III/3238 Lázně Bohdaneč - Kříčeň - Rohoznice - Osice. Komunikace III/32311 je spojnicí Rohoznice a Dolan, kde dále navazuje na III/3239, která protíná silnici II/333 Lázně Bohdaneč – Hradec Králové. Tyto komunikace jsou v majetku Pardubického kraje, který zajišťuje pravidelnou údržbu a opravy v mezích finančních možností. Ostatní navazující komunikace jsou místní a účelové.

Vzdálenost z centra obce k nájezdu na dálnici D11 Hradec Králové – Praha u Dobřenic je cca 6 km.

Autobusovou dopravu zajišťuje dopravce na základě Smlouvy o poskytování veřejných služeb v přepravě cestujících veřejnou linkovou osobní dopravou na území Pardubického kraje uzavřenou mezi Pardubickým krajem a dopravcem. . Obcí projíždí ve všední dny 5 spojů směrem do Lázní Bohdaneč v ranních a dopoledních hodinách a 6 spojů odpoledne a navečer, stejně tak i do Hradce Králové. O víkendech jsou to 2 - 3 spoje za den do každého z obou směrů. V obci jsou dvě zastávky s jednou zastřešenou čekárnou (centrum obce, křižovatka). Vzhledem k nedávné změně autobusového dopravce byla zastávka přesunuta na nové místo, vč. výstavby nové čekárny v r. 2018. Toto umístění je však nevyhovující jak z hlediska majetkoprávních vztahů k pozemkům, na kterých se nachází, tak s ohledem

na bezpečnost – ze zastávky není dobrý výhled do komunikace. Proto je snahou obce zajistit nové zastávkové místo s krytou čekárnou.

V poslední době vzhledem k nárůstu intenzity dopravy v obci vyvstala potřeba řešení zvýšeného nebezpečí pro občany. Na hlavním tahu jsou instalovány dva měřiče rychlosti. Celkový funkční systém počítá s osazením ještě třetího měřiče.

Území obce leží mimo síť stávajících tratí ČD, železnice do obce nikdy nebyla zavedena. Nejbližší napojení na osobní železniční dopravu je zastávka Dobřenice (5 km) nebo Lhota pod Libčany (5,5 km) na železniční trati č. 020 Velký Osek – Hradec Králové - Choceň.

Místní komunikace a chodníky v obci vykazují různé stupně opotřebení. Jejich stav včetně orientačního pořadí naléhavosti oprav je ze strany obce průběžně sledován. Na základě těchto poznatků jsou místní komunikace postupně opravovány – tyto opravy jsou však samozřejmě vázány na aktuální možnosti obecního rozpočtu.

Možnost parkování v obci je před objektem firmy HOPARD u křižovatky a před obecním domem.

Přes katastr obce vedou dvě cyklotrasy č. 4275 a č. 4276 (blíže viz kapitola 1.3.3 Infrastruktura a služby cestovního ruchu)

1.5 Vybavenost

1.5.1 Bydlení

Obytná zástavba v posledních letech nezaznamenala velkých změn. V roce 2001 byl počet trvale obydlených bytů v rodinných domech 100 bytových jednotek v 80 RD. Největší rozvoj ve výstavbě rodinných domů se konal v letech 1946 – 1980, tehdy bylo vystavěno 42 domů. Stav obytných budov je vyhovující, o něco horší je stav hospodářských budov ve starší zástavbě. V r. 2020 je evidováno 121 čísel popisných.

V majetku obce se nenacházejí objekty k bydlení. Obec bytovou výstavbu nechystá. Pouze podporuje výstavbu nových rodinných domů či rekonstrukce stávajících objektů v soukromém vlastnictví. Zájem o **sociální bydlení** ze strany místních občanů není evidován.

Na východním okraji obce za hřištěm se nachází nová lokalita 16 rodinných domů vč. nové technické infrastruktury (stav v r. 2020: 10 RD postavených, 3 ve výstavbě). Všechny pozemky jsou v současné době již v osobním vlastnictví. Ve většině případů se jedná o nově přistěhovalé, tedy nové obyvatele obce.

V platném územním plánu je vyčleněno cca 2,67 ha volných ploch určených pro další bytovou výstavbu, zejména v severní a východní části obce. Jedná se především o plochy pro individuální rodinné domy, které budou navazovat na stávající zastavění, a to jak v architektonickém řešení staveb, tak ve výškové hladině zástavby. Pozemky nejsou v majetku obce.

1.5.2 Školství a vzdělávání

Obec Rohoznice není zřizovatelem **mateřské ani základní školy**. Pro místní děti je spádovou školou MŠ Dolany, ZŠ a MŠ Osice, či ZŠ MŠ Lázně Bohdaneč.

Z hlediska **středního a vysokého školství** je spádovost jasně daná snadnou dostupností a širí nabídky oborů – děti nejčastěji dojíždějí do Pardubic nebo Hradce Králové.

1.5.3 Zdravotnictví a sociální péče

V obci se nenacházejí žádná **zdravotnická zařízení**, ani do obce lékař nedojíždí. Občané využívají především ordinace praktického lékaře v Lázních Bohdanči. Další lékařská péče je pak dostupná nejbližší v Pardubicích či Hradci Králové, kde sídlí nemocnice, polikliniky i řada jiných ordinací s různou specializací. Zdravotnická záchranná služba přijíždí ze stanoviště v Pardubicích; legislativně stanovená doba dojezdu max. 20 min. je splněna.

V obci se nenachází rovněž žádné zařízení **sociální péče**. Péči o seniory a zdravotně znevýhodněné je zde zajišťována především rodinnými příslušníky. Existuje ale také možnost využít služeb organizací zaměřených na poskytování osobní asistence a pečovatelské služby v domácím prostředí klienta. Sociální služby jsou provozovány terénní pečovatelskou službou a jsou prozatím dostatečné, ale vzhledem k trendu stárnutí populace je stále prioritní zlepšování sociální sítě. Co se týká pobytových zařízení či jiných sociálních služeb jsou spádovým městem opět Pardubice.

Obec spravuje **hřbitov**, který se nalézá na jih od obce, na vyvýšeném místě, při komunikaci Rohoznice – Kříčeň. Jeho technický stav je poměrně dobrý.

1.5.4 Kultura, sport a tělovýchova

V obci není k dispozici žádné kulturní zařízení, pouze místní **knihovna**. Ta sídlí v budově zrekonstruovaného obecního úřadu, je v provozu pravidelně jednu hodinu jeden den v týdnu. Knižní fond je průběžně obměňován a doplňován a její návštěvníci zde mohou využít také veřejný internet. V současné době chybí pouze knihovnu dovybavit a upravit.

Pro pořádání **společenských a kulturních akcí** místních občanů disponuje obec nově zrekonstruovaným objektem bývalé mateřské školy, kde se nachází vybavený sál s kapacitou cca 80 lidí a nové sociální zařízení.

Pro sportovní a volnočasové aktivity v obci je k dispozici **sportovní areál** v jižní části obce. Ten zahrnuje fotbalové hřiště se sociálním zázemím, šatnami a občerstvením (příležitostně využívaný „klub“ pro členy TJ-rekonstrukce r. 2019), a také dětské hřiště. Šatny se sociálním zařízením a dětské hřiště byly vybudovány v roce 2002. V letech 2017 a 2019 proběhla částečná rekonstrukce. Další práce budou prováděny dle potřeb a finančních možností obce. Herní prvky zde jsou v poměrně dobrém stavu, obec provádí jen jejich běžnou údržbu. Fotbalové hřiště má pronajaté TJ Sokol Rohoznice od obce. V rámci dobré spolupráce obec hradí energie, rozsáhlé opravy, provádí sečení trávníku. V r. 2019 byl vybudován automatický závlahový systém hřiště. Dále se zde nachází asfaltová víceúčelová plocha. Ta je ve velice špatném technickém stavu a je nezbytná její rekonstrukce, nejlépe přebudování na multifunkční hřiště s umělým povrchem a mantinely pro běžné míčové sporty.

V roce 2021 byla do areálu pořízena sestava dvou obytných buněk, která slouží jako zázemí pro rozhodčí a šatna pro oddíl mladých fotbalistů.

V obci jsou sportovní a volnočasové aktivity značně rozšířeny, a tak stávající sportoviště nestačí. V návrhové části jsou definovány další plochy pro sport a odpočinek.

Jako **odpočinková zóna** slouží veřejně přístupná ozeleněná plocha s lavičkami u objektu bývalé mateřské školy, která byla vybudována v roce 2003.

1.6 Životní prostředí

1.6.1 Krajina a příroda

Obec se nachází v nadmořské výšce 230 – 267 m n.m. Dle **geomorfologického členění** je jižní okraj území součástí Pardubického úvalu, severozápadně přechází do Bělské pahorkatiny. V celém zájmovém území se vyskytují druhohorní a čtvrtohorní útvary. Druhohorní jsou zastoupeny křídovými turowskými slíny, čtvrtohorní útvary sprašemi, stěrkopískovými překryvy a nevápnitými nivními uloženinami. Slíny vystupují na povrch na svažitéch polohách, na převážné části území jsou však překryty sprašovými překryvy. V údolních polohách drobných vodotečí se vyskytují nevápnité nivní uloženiny.

Řešené území náleží z hlediska **klimatologie** do oblasti charakterizované jako teplá, mírně suchá, s mírnou zimou. Průměr ročních teplot je 8,5 °C, roční úhrn srážek činí 610 mm. Roční průběh teplot a srážek je podobný, s minimem v únoru a maximem v červenci. Délka vegetačního období je 168 dnů.

V závislosti na klimatu, geologickém podloží a výšce hladiny podzemní vody vznikly různé **půdní typy**. Na podloží slínu vznikly slínovaty minerálně bohaté, jílovitohlinité, velmi málo propustné s velkou absorpční kapacitou s nepříznivým vodním režimem. Na sprašových překryvech vznikly hnědé půdy lehčího rázu, propustné chudší, hlinitopísčité až písčité. Jedná se o litogotrofní až mezotrofní hnědé půdy. Okrajově jsou zastoupeny naplavené půdy v blízkosti vodotečí a půdy glejové se stagnující vodou.

Celé zájmové území spadá po povodí řeky Labe. Místní **hydrogeologická síť** je tvořena menšími potoky (Klechtávecký potok) a melioračními kanály. Tyto vodoteče jsou postupně vyústěny do soustavy rybníků, nacházejících se v rovinnatém území v okolí Lázní Bohdanče. Na horním toku Klechtáveckého potoka, v lese nad Rohoznicí je Klechtávecký rybník. Vlastní rybník má vodní plochu 1,5 ha. Výška normální hladiny je udržována 0,8 m pod korunou hráze. Maximální retenční objem tedy činí 12 000 m³. Před areálem ZD se nachází požární nádrž, která v současné době již neslouží svému účelu (v soukromém vlastnictví, vlastníci neinvestují do její údržby).

Celý region, jehož součástí je i území obce Rohoznice, náleží do provincie středoevropských listnatých lesů. Jako nejnižší individuální **biogeografická jednotka** je sosiekoregoin (Polabská tabule). Jde o skupinu nízko položených, klimaticky nejteplejších sníženin. Má ráz akumulární roviny s rozsáhlými údolními nivami a plošinami říčních teras. Okraj má podobu ploché pahorkatiny.

Na katastrálním území obce se nenacházejí žádná velkoplošná ani maloplošná chráněná území, pouze **významný krajinný prvek** – lesní porost „Na Víně“. Jedná se o teplomilnou doubravu s výskytem vzácných druhů rostlin. Roste zde např. lopuch hajní, bukvice lékařská, zvonek broskvolistý, hadí mord nízký, violka divutvárna a jiné. Lokalita má celkovou rozlohu cca 20 ha.

V řešeném území jsou vymezeny prvky nadregionálního i regionálního **systému ekologické stability (ÚSES)**:

- nadregionální biokoridor „Žehuňská obora – Bohdaneč“
- regionální biokoridor „Lhotáček – Roudnice“
- regionální biocentrum „Rohoznice“
- lokální biocentra: „Ohradecký“, „Na Víně“ a „Za drahami“

Obec je chráněna dvěma pásy izolační zeleně z r. 2008 a 2014 (pásy stromové vegetace), které slouží jednak jako protihluková stěna a jednak zamezují pohybu zvěře ve vztahu k dálnici, která prochází územím v těsné blízkosti obce.

Platný územní plán navrhuje realizaci opatření pro **zvýšení retence území** a to zejména:

- revitalizace vodních toků a ploch:
- v blízkosti vodních toků zachovat co největší podíl neznepevněných ploch, a odvodnění území navrhovat tak aby se výrazně neměnily odtokové poměry

- podél vodních toků v území zachovat dle místních podmínek volně přístupný zatravněný pruh v minimální šířce 6 m od břehové čáry, z důvodů údržby a čištění.

Účinky **eroze** rozsáhlých nečleněných a intenzivně využívaných zemědělských ploch budou snižovány rozčleněním těchto ploch pomocí liniové zeleně v podobě pásů dřevin podél účelových komunikací a vodotečí – platný ÚP zahrnuje návrh biokoridorů, biocenter, obnovu polních cest s doprovodnou liniovou zelení a také využití agrotechnických a organizačních opatření, která u rizikových ploch zkrátí období bez souvislého rostlinného krytu.

Řešené území také skýtá do budoucna možnost k využití obnovitelných zdrojů energie v podobě tvorby biomasy. V současné době je všude kladen důraz také na likvidaci starých ekologických zátěží, likvidaci odpadních vod a čištění vodních ploch. V rámci partnerství je potřeba rozšířit spolupráci s neziskovými organizacemi a zájmovými sdruženími na území celého mikroregionu vzhledem ke společnému postupu při obnově a péči o krajinu a okolní životní prostředí. Důraz musí být kladen také na rozšířenou ekologickou výchovu mladé generace.

Obec vlastní 16 ha lesa, který je spravován lesním správcem.

Obec řádně pečuje o zeleň. Vysadila lipovou alej při komunikaci směrem ke hřbitovu, která byla v r. 2019 doplněna o další stromy. Další výsadba proběhla ve formě aleje třešní za obcí směrem k lesu a javorů v nové zástavbě v r. 2019.

1.6.2 Ochrana ovzduší a vod

Velkými a zároveň stálými zdroji emisí jsou především podniky veřejného zásobování energií a teplem a průmyslové zóny na území měst Pardubice a Hradec Králové. Nejblíže území obce jsou jedním z hlavních znečišťovatelů ovzduší v podobě oxidu siřičitého a oxidu dusíku elektrárna v Opatovicích nad Labem a to i přes odsíření, které bylo v minulých letech na elektrárně vybudováno. Dalšími významnými zdroji emisí (tuhé znečišťující látky a oxid uhelnatý) v obci jsou narůstající doprava a lokální topeniště. Kvalita ovzduší je odpovídající lokalitě v rámci širších územních vztahů.

V rámci výměny ekologických způsobů vytápění obec informuje občany o dotačních možnostech na pořízení nového kotle v rámci „kotlíkových dotací“ z Operačního programu životní prostředí.

V současné době je kladen důraz na likvidaci starých ekologických zátěží, likvidaci odpadních vod a čištění vodních ploch. Stav kanalizačního systému v obci není dořešen (blíže viz kapitola 1.5.1 Technická infrastruktura). Kvalita vody v soukromých studních je různá od vody užitkové až po vodu pitnou. Voda dodávaná vodárnami (VAK) je nezávadná a kvalitní, vhodná i pro udržování pitného režimu.

1.6.3 Odpadové hospodářství a nakládání s odpady

Odpadové hospodářství je jednou z mnoha problematik, které v současné době většina obcí a měst řeší v samostatné působnosti. Jedná se hlavně o povinnosti obcí a měst jako původců odpadů a také povinnosti při zajištění nakládání s odpady, zajištění jeho financování a mnohé další. Obce jsou nositelem odpadů od občanů ČR. Mají tedy povinnosti při zajištění svozu odpadů, zajištění sběrných míst pro jejich odkládání, zajištění veškerých nádob na odpad (i tříděný), zajištění dalšího nakládání s odpadem apod.

Aktuální podrobné informace na webu obce – odpadové hospodářství.

Sběrný dvůr	ne
Kontejnery/pytle na separovaný odpad	kontejnery - počet hnízd 3 (bílé, barevné sklo) u prodejny, nová lokalita za hřištěm, u Agrodružstva Klas kontejner – elektroodpad u prodejny nádoza – použité oleje u prodejny pytle – papír, plast, nápojové kartony, kovy nádoza na OÚ – tonery, baterie
BIO odpad	2 kontejnery (Agrodružstvo Klas)
Velkoobjemový odpad	2x ročně (SOP)
Nebezpečný odpad	2x ročně (SOP)
Forma svozu komunálního odpadu	zimní období 1x týdně letní období 1x 14 dní
Existence kompostárny/ kompostérů	ne, velkoobjemový BIO odpad dle potřeby (Agrodružstvo Klas)
Svozová firma na komunální či jiné druhy odpadů	SOP Přelouč (komunální, hřbitovní odpad) GRANPLAST (tříděné sklo, separovaný odpad) ELEKTROVIN (elektroodpad) ASEKOL (baterie) Agrodružstvo Klas (biodpad) ČERNOHLÁVEK GROUP (oleje a tuky)

1.7 Správa obce

1.7.1 Obecní úřad a kompetence obce

Obec Rohoznice spravuje svůj správní obvod na základě a v souladu se zákonem č. 128/2000 Sb., o obcích (obecních zřízeních), ve znění pozdějších předpisů.

Místní zastupitelstvo má 7 členů. Starosta i místostarosta vykonávají svoji funkci jako neuvolnění členové obecního zastupitelstva.

Obec nemá stálé zaměstnance. Účetnictví a správa obecního objektu je zajišťována smluvně na základě DPP. Obě činnosti vykonávají místní občané. V rámci běžné údržby obce, především sekání zelených ploch, zaměstnává místní občany na DPP.

Úřední hodiny jsou OÚ každou středu od 19 do 20 hod. Na obecním úřadě jsou vedle běžné úřední agendy poskytovány některé další služby občanům, jako např.: CzechPoint, vidimace, legalizace.

Obec má kvalitně zpracované a fungující webové stránky. Další informace jsou zveřejňovány formou hlášení obecního rozhlasu a na vývěškách u obecního úřadu a obchodu.

1.7.2 Hospodaření a majetek obce

V posledních letech je rozpočet obce sestavován s vyrovnanými příjmy a výdaji, přičemž příjmová stránka této vyrovnanosti dosahuje s využitím přebytku z předchozích let. Při započítání pouze příjmů a výdajů příslušného roku je tedy rozpočet nutno označit jako schodkový.

V minulosti obec prozíravě a cíleně etapovitě investovala do rozsáhlejších investičních celků, jak to bylo především v případě rekonstrukce objektu bývalé MŠ na obecní dům. Běžné opravy, především chodníků a komunikací jsou prováděny pravidelně, aby se předešlo nárazovým velkým investicím. V současné době hospodaří tak, že může vytvářet zdroje na případné předfinancování a dofinancování akcí většího rozsahu v budoucnu. Výhledově se jako jedna z dalších možností, jak zvýšit příjmy obecního rozpočtu, jeví podpora přílivu nových obyvatel do obce, tj. jednání se soukromými majiteli pozemků.

Příjmy obce jsou také pravidelně navyšovány díky získávání nenárokových dotací. Představitelé obce mají prokazatelně dobré zkušenosti s přípravou a realizací dotačních projektů, je zde tedy předpoklad vhodného čerpání i v následujícím období.

Přehled příkladů projektů realizovaných v obci s dotační podporou

Rok	Projekt	Dotační zdroj
2006-2010, 2018	Rekonstrukce objektu bývalé MŠ na obecní dům	POV Pk
2011	Oprava stávajících chodníků	POV Pk
2011-2022	Podpora provozu prodejny	POV Pk
2012	Pořízení územního plánu	Dotace Pk
2013	Veřejný rozhlas v obci	POV Pk
2014	Výsadba izolační zeleně II	SFŽP
2014-2016	Rekonstrukce veřejného osvětlení	POV Pk
2017, 2020	Oprava chodníků	POV Pk
2017	Herní prvky	MMR
	Oprava MK	MMR
2019	Oprava objektu obecního úřadu	POV Pk
	Výsadba stromů	SFŽP
2020	Pořízení dopravního automobilu pro JSDH	GŘHZS+Pk
	Vybudování nového oplocení u obecního domu a dětského hřiště	POV Pk
Rok	Projekt	Dotační zdroj
2021	Pořízení čtyřdílného žebříku pro JSDH	Pk
	Oprava skladu a úprava zázemí v areálu sportovního hřiště	POV Pk
	Oprava a vybavení Multifunkčního komunitního centra v Rohoznici	SZIF
2022	Výměna osvětlovacích těles v budově úřadu	Nadace ČEZ
	Sestava 2 buněk v areálu sportoviště – zázemí sportovců	NSA

	Pořízení motorové pily s příslušenstvím pro JSDH	Pk
	Vybavení zázemí sportoviště (výstavba pergoly s udírnou)	POV Pk
2023	Pořízení zásahových přileb s příslušenstvím	Pk
	Pořízení traktoru s příslušenstvím	POV Pk

Pozn.: tabulka uvádí dotace, kde je obec přímým iniciátorem, žadatelem a administrátorem, další dotační zdroje obec využívá v rámci mikroregionu a MAS Bohdanečsko.

Významný majetek obce (podrobný přehled majetku definuje inventarizační soupis):

- **finanční** majetek obce, viz platný schválený aktuální rozpočet
Akcie (Vodovody a kanalizace a.s. Pardubice)
- **nemovitý** majetek obce
nemovitost – objekt obecního úřadu
nemovitost – objekt obecního domu
nemovitost – objekt prodejny zboží
nemovitost – dvougaráž se zázemím pro případného obecního zaměstnance
budova a plochy sportovního areálu, vč. vybavení venkovních ploch
autobusová čekárna
hřbitov
- **ostatní** majetek
technická infrastruktura (veřejné osvětlení, veřejný rozhlas, kanalizace dešťová)
místní komunikace a chodníky
obecní pozemky
drobné architektonické památky (památník, křížek, zvonička)
obecní mobiliář pro návštěvníky (stojany s mapou, sezení)
herní mobiliář (herní prvky)
technika na údržbu veřejné zeleně a veřejných prostranství (malotraktor)
vybavení JSDH (stříkačka PMS 12 na přívěsu), dopravní automobil, plovoucí a ponorné čerpadlo, a další, viz. <https://www.rohoznice.cz/spolky-a-organizace>.

Provoz a údržba obecního majetku je hrazena z obecního rozpočtu. Obec se snaží předcházet znehodnocováním majetku plánovanou pravidelnou údržbou. Obecní majetek využívá pro potřeby místních občanů či pronajímá.

1.7.3 Bezpečnost

Z hlediska **bezpečnosti** je obec ve srovnání s celorepublikovým průměrem na velice dobré úrovni. V posledním roce byly na území obce spáchány pouze drobné přestupky.

Dobře funguje spolupráce s Policí ČR, služebnou Lázně Bohdaneč. Doba dojezdu do centrální části obce u zdravotní záchranné služby i Policie ČR nepřekračuje 12 minut.

K **varování obyvatelstva** před nebezpečím je určen rozhlas a siréna (napojena na centrální pult HZS Pardubice), které jsou součástí varovného informačního systému obyvatel.

1.7.4 Vnější vztahy a vazby

Rohoznice je součástí **Regionálního svazku obcí Bohdanečsko**, který byl založen v roce 2000 s cílem podporovat rozvoj obcí sdružených v okolí přirozeného centra - Lázní Bohdaneč - jediného lázeňského místa v Pardubickém kraji. Jeho členy je nyní 25 obcí.

Obec je členem **MAS Bohdanečsko**, která byla založena v roce 2012 za účelem spolupráce při rozvoji regionu. Členská základna je tvořena zástupci obcí (příp. svazku obcí), podnikatelskými subjekty a neziskovými organizacemi.

Mezi hlavní cíle MAS patří: zvýšení kvality života na venkově, podpora zaměstnanosti, posílení ekonomiky v regionu, podpora místní produkce, ochrana přírody a kulturního dědictví a podpora rozvoje cestovního ruchu. MAS Bohdanečsko je zapsaným spolkem, který pracuje na principu metody LEADER. Smyslem této metody je zapojit do spolurozhodování o rozvoji regionu různé subjekty působící v daném území. To je výhodné např. s ohledem na rozhodování o využití evropských dotací, které probíhá na té nejnižší úrovni, tedy přímo v regionu. Ti, kteří rozhodují o tom, který projekt bude realizován, přesně znají místní podmínky a návaznosti projektu na okolí.

1.8 SWOT analýza

Na základě zpracované a přijaté SWOT analýzy jsou určeny dlouhodobé cíle a opatření rozvoje území (zahrnuje body dílčí detailní SWOT analýzy jednotlivých kapitol).

SILNÉ STRÁNKY	SLABÉ STRÁNKY
<ul style="list-style-type: none"> • výhodná poloha vůči krajským městům Pardubice a Hradec Králové • výhodné napojení na dopravní síť D11 • snadná dostupnost veškerých služeb (sociální, zdravotní, vzdělávací, komerční, volnočasové, aj.) ve velkých městech • ideální místo vhodné pro rezidenční bydlení • stabilní a rovnoměrný růst počtu obyvatel • dobrá pospolitost místních občanů • míra nezaměstnanosti v obci nad průměrnou úrovní • vyhovující stav technické infrastruktury • prostory obecního objektu pro volnočasové aktivity a společenské akce • dostatečně vyřešený systém odpadového hospodářství • bezpečnost v obci • fungující správa obce • dobré hospodaření obce a vytváření finančních zdrojů • velké zkušenosti s administrací projektů podpořených z dotačních zdrojů • členství v RSO Bohdanečsko a MAS Bohdanečsko – efektivnější výkon veřejné správy 	<ul style="list-style-type: none"> • krajina využívaná převážně k zemědělským účelům • málo lokální zeleně a solitérních stromů, prozatím neřešeny aktivity dle ÚSES • neexistence centrálního systému odkanalizování obce • nedostatečné plochy pro volnočasové a sportovní aktivity • nedostatečná technika na úpravu ploch veřejné zeleně • upadající zájem občanů o účast na akcích a životě v obci • nulová nabídka komerčních služeb (kompenzováno dosahem služeb ve městě) • nedostatečné stabilní finanční zdroje na rozsáhlejší a komplexní údržbu a rozvoj obecního majetku (rozpočtové určení daní)
PŘÍLEŽITOSTI	HROZBY

<ul style="list-style-type: none">• rozvoj zástavby RD v případě prodeje pozemků, rekonstrukce stávající výstavby• zavedení vhodného systému odkanalizování území• další zkvalitnění systému separace odpadů – snížení finančních nákladů• rozvoj služeb obce – vytváření nových aktivit a služeb pro občany v obecním objektu, vč. cílené podpory místních podnikatelů• zkvalitnění životního prostředí – výsadba biokoridorů a solitérní zeleně, regenerace lokalit definovaných v ÚSES• efektivní využití dotačních programů 2021-2027 – snížení nákladů z obecních zdrojů• členství v RSO Bohdanečsko a MAS Bohdanečsko – zvýšená možnost čerpání dotačních zdrojů a realizace více aktivit	<ul style="list-style-type: none">• nárůst poplatků za likvidaci odpadů – v případě neprohlubování systému důsledné separace• narůstající potřeby občanů v oblasti sociálních služeb – zvyšování spolufinancovaných nákladů obce• upadající zájem občanů o veřejný život• nárůst byrokratických, administrativních a legislativních překážek pro efektivní výkon správy obce – nárůst prostředků za správu obce
---	---

2. NÁVRHOVÁ ČÁST

2.1 Strategická vize

Obec Rohoznice je příjemným místem pro klidný život na venkově i pro návštěvu při zachování přírodních a kulturních hodnot. Je to místo, kde chceme být doma a do kterého se budeme rádi vracet, a také místo, kam se budou rádi vracet jeho návštěvníci.

Hlavní podněty pro rozvoj území obce vycházejí z potřeby zajištění podmínek pro trvale udržitelný rozvoj. Jde přitom zejména o uspokojení základních potřeb obyvatel adekvátně dle možností obce ve spolupráci s širším regionem.

2.2 Vazba na strategické dokumenty

Zpracovaný Program rozvoje obce Rohoznice úzce navazuje na strategické dokumenty na všech úrovních zainteresovaných subjektů v platném znění.

Dokumenty s úzkou regionální územní vazbou:

- Program rozvoje Pardubického kraje
- ITI metropolitní oblasti Pardubice-Hradec Králové
- Strategie území správního obvodu ORP Pardubice
- Místní akční plán vzdělávání ORP Pardubice
- Strategie komunitně vedeného místního rozvoje MAS Bohdanečsko
- Strategie rozvoje Regionálního svazku obcí Bohdanečsko

Dokumenty s celorepublikovou a evropskou územní vazbou:

- Strategie regionálního rozvoje ČR
- Státní program ochrany přírody a krajiny ČR
- Koncepce památkové péče v ČR
- Koncepce bydlení ČR
- Koncepce státní politiky cestovního ruchu v ČR, aj.

2.3 Programové cíle

Z výše uvedeného vychází definice **3 klíčových strategických cílů:**

- 1. Vybavenost a služby v obci**
- 2. Podnikání, vzdělávání, zaměstnanost**
- 3. Cestovní ruch a volnočasové aktivity**

2.4 Opatření

V rámci nich pak byla definována dílčí opatření, jež mají vést k jejich dosažení.

2.5 Rozvojové aktivity

Jednotlivé aktivity jsou zpracovány ve formě „karty projektu“ v rámci tzv. Akčního plánu, které lze efektivně upravovat na základě vývoje požadavků, zdrojů, možností, vnějších a vnitřních vlivů, kde je skryto mnoho proměnných.

Výstupem je „katalog“, ze kterého může být po neaktuálnosti či realizaci projekt vyjmut a při stanovení nového investičního záměru doplněn, viz příloha Č. 1.

Informace v kartách projektů jsou pouze věcného technického charakteru s provázaností na aktuální rozpočet a dlouhodobý rozpočtový výhled obce.

JSOU UVEDENY POUZE ZÁSADNÍ, REÁLNÉ A REALISTICKÉ PROJEKTY, JEJICHŽ REALIZACE JE V PŘÍMÉ KOMPETENCI OBCE.

Informace uvádějí i případně potenciální aktuální dotační zdroje. Když není uvedeno jinak, jedná se o vlastní finanční zdroje subjektu – rozpočet obce. Nutno respektovat podmínky potenciálních dotačních zdrojů, které jsou u každého poskytovatele dotace odlišné. Nutno také respektovat, že v jednom období vyhlášení výzvy lze podat pouze 1 vybraný projekt do jednoho dotačního titulu.

Priorizace projektů pro potenciální využití dotačních programů je v kompetenci nejvyššího orgánu obce.

Akční plán může být dle potřeb aktualizován. Bude upřesňován dle definování konkrétních finančních potřeb a zdrojů.

Na aktivity obce mohou navazovat aktivity místních subjektů. Ty však nejsou obsahem daného dokumentu.

2.6 Podpora realizace programu

V rámci předchozích částí tohoto dokumentu byly vedle obecného směru rozvoje obce stanoveny i konkrétní aktivity směřující k naplnění požadovaných cílů. Pro úspěšnou implementaci zpracovaného programu rozvoje obce je však neméně zapotřebí ujasnit, jakým způsobem bude probíhat samotná realizace navrhovaných záměrů. V rámci úspěšného dosažení všech zamýšlených cílů je nutné zapojit všechny aktéry rozvoje obce (soukromý sektor, neziskový sektor, veřejnost atp.).

2.6.1 Personální zajištění realizace programu rozvoje obce

Prvním krokem směrem k uskutečnění zvolených cílů a priorit je stanovit subjekty a osoby odpovědné nejen za řízení realizace, ale i za výkon a kontrolu plnění jednotlivých aktivit. S ohledem na velikost obce není nutné zřizovat nové orgány či instituce. Proto je zvoleno následující implementační schéma:

1/ Řídící skupina

Jméno	Organizace/ firma/ funkce
Bc. Vlastimil Halbich	starosta
Ing. Luboš Branda	místostarosta

Řídící skupina naváže na původní pracovní skupinu, zřízenou pro účely přípravy tohoto strategického dokumentu. Za plnění vize a programových cílů odpovídá starosta. Úkolem řídicí skupiny bude především na základě podkladů od výkonné a kontrolní skupiny usměrňovat realizaci programu rozvoje obce – iniciovat realizaci rozvojových opatření a aktivit, vyhledávání a zajišťování zdrojů jejich financování, projednání podnětů vztahujících se k realizaci opatření a aktivit, schvalování zpráv o realizaci, projednávání změn, aktualizací a revizí dokumentu, delegování jednotlivých činností a

pravomocí na odpovědné osoby aj. Zástupci řídicí skupiny se budou scházet dle aktuální potřeby – minimálně jednou do roka (v období přípravy rozpočtu na následující rok). Setkání skupiny bude iniciováno starostou obce, který rovněž zajistí včasné doručení podkladů k jednání všem členům. Informace o konání setkání řídicí skupiny, stejně jako výsledky jednání (zejména schválené znění zpráv o průběhu realizace programu rozvoje obce a aktuální verze tohoto dokumentu) budou zveřejněny na internetových stránkách obce.

2/ Výkonná a kontrolní skupina

Jméno	Funkce
Bc. Vlastimil Halbich	starosta
Ing. Luboš Branda	místostarosta
Aleš Demjančuk	zastupitel
Věra Pokorná	zastupitelka
Karel Špatenka	zastupitel
Ing. arch. Veronika Švadlenková	zastupitelka
Josef Tomášek	zastupitel

Plnění aktivit v rámci jednotlivých opatření a dílčí úkoly spojené s plánováním projektů zajistí pracovníci obecního úřadu. Tato – výkonná – skupina bude zabezpečovat veškeré činnosti potřebné ke zdárné realizaci programu rozvoje obce – zejména činnosti zaměřené na podporu fungování řídicí skupiny (svolávání, příprava podkladů aj.), evidence podnětů vztahujících se k jeho doplnění či aktualizaci, zveřejňování aktuálních informací a dokumentů na webových stránkách obce a v neposlední řadě činnosti spojené s realizací jednotlivých rozvojových aktivit. Činnost výkonné skupiny bude průběžně sledována kontrolním výborem v rámci jeho běžných schůzek. Podklady pro jednání kontrolního výboru ve věcech realizace tohoto programu rozvoje zajistí starosta obce.

2.6.2 Monitorování průběhu realizace programu rozvoje obce

Pro optimální plnění rozvojových cílů je nezbytné pozorně sledovat dílčí dosažené úspěchy – průběžně hodnotit naplňování rozvojových aktivit a plnění indikátorů. Základním nástrojem monitoringu je zpráva o průběhu realizace programu obce, která bude zpracována jednou ročně v návaznosti na sestavení ročního rozpočtu obce a projednána výkonnou a kontrolní i řídicí skupinou. Součástí této zprávy bude přehled o aktivitách realizovaných v minulém roce, přehled o plnění indikátorů, zdůvodnění odchylek od plánovaného průběhu realizace a případné návrhy změn samotného dokumentu. V roce 2027 bude navíc vypracováno komplexní průběžné zhodnocení programu rozvoje obce, které bude základním zdrojem informací pro návazný strategický rozvojový dokument.

2.6.3 Aktualizace programu rozvoje obce

Program rozvoje obce bude průběžně revidován, případně aktualizován v návaznosti na průběh realizace jeho dílčích částí. Podnětem k aktualizaci programu může být závažná změna vnějších podmínek, naplnění jeho části, či potřeba stanovení nových cílů (neměla by však být vyvolána změnou politické reprezentace obce). Aktualizace celého dokumentu proběhne nejpozději v roce 2027 formou zpracování návazného dokumentu. Aktualizace programu rozvoje obce a jeho změny budou schváleny zastupitelstvem obce.

2.6.4 Financování realizace programu rozvoje obce

Základním zdrojem financování rozvojových aktivit je obecní rozpočet. U řady aktivit se předpokládá také možnost spolufinancování z veřejných rozpočtů. Jedná se především o dotace a granty poskytované na národní a krajské úrovni prostřednictvím **ministerstev** (MMR, MZe, MF, MV, MŽP, MŠMT, MK), **státních fondů** (SFDI, SFŽP, SFRB, RRF), **Pardubického kraje** nebo různých **nadací** (Partnerství, Via, ČEZ, Agrofert, Proměny aj.) a dále také dotační zdroje EU, prostřednictvím jednotlivých **operačních programů 2021-2027**, které se mohou v čase měnit.

Předpokládané zdroje financování jednotlivých aktivit jsou popsány přímo na kartách aktivit.

Program rozvoje obce a jeho součásti (akční plán, karty projektů apod.) **jsou základním stavebním kamenem pro tvorbu finančního plánu, finančního výhledu ale i rozpočtu obce na následující rok. Výkonná a kontrolní složka na základě informací o průběhu plnění aktivit programu rozvoje obce vypracuje ke konci rozpočtového období návrh rozpočtu na nový rok zahrnující informace o finančních tocích týkajících se aktivit programu rozvoje obce.**

Díky výše uvedeným definovaným opatřením obec může efektivně nastavit a postupně realizovat konkrétní aktivity po jednotlivých krocích, které přispějí k udržitelnému rozvoji obce, v širších souvislostech i regionu, a tím nabídne svým občanům zvýšenou kvalitu života, což je jejím hlavním cílem a vizí.

PŘÍLOHA Č. 1

AKČNÍ PLÁN PROGRAMU ROZVOJE OBCE ROHOZNICE NA OBDOBÍ 2020-2027

KARTY PROJEKTŮ

Název aktivity	Kanalizační systém v obci Rohoznice
Popis aktivity	Vzhledem k zastaralosti projektové technologie (původní PD z r. 2008) obec přistoupila k novému celkovému posouzení kanalizačních systémů respektujících potřeby občanů a reálné finanční, technické a organizační možnosti obce (VN KONZULT, s.r.o., REC projekt s.r.o., 2020). Na základě posudku bude zvolen vývoj kanalizačního systému obce. V roce 2023 firma Multiaqau s.r.o. zpracovává projektovou dokumentaci pro gravitační kanalizaci připojenou k ČOV. Následně bude vydáno stavební povolení, územní rozhodnutí.
Stav připravenosti	2023 -2024 projektová dokumentace
Termín realizace	2020 - 2027
Harmonogram, postup prací	2021 – na základě posudku stanoven další postup obce 2024 – stavební povolení, územní rozhodnutí 2024 – 2025 – výběr zhotovitele, zahájení realizace
Odhadované náklady	Budou stanoveny dle PD
Možné zdroje financování	Budou stanoveny dle PD
Spolupracující aktéři	VaK Pardubice, Krajský úřad Pardubického kraje (akce musí být v souladu s Koncepcí vodovodů a kanalizací PK)
Priorita	Vysoká

Název aktivity	Víceúčelové sportovní hřiště
Popis aktivity	Vybudování multifunkčního sportoviště rekonstrukcí stávající asfaltové plochy vedle fotbalového hřiště, která je aktuálně ve špatném stavu (asfalt je již značně nesourodý, hrozí nebezpečí zranění sportujících) a nevyhovuje parametrům a požadavkům na současné sportovní aktivity. Parametry víceúčelového hřiště řeší projektová dokumentace
Stav připravenosti	zpracovaná projektová dokumentace
Termín realizace	2020 – -2027
Harmonogram, postup prací	2024 zajištění cenové nabídky – typového projektu na hřiště Výběr zhotovitele 2024-2027 realizace
Odhadované náklady	Cca 3 mil.Kč
Možné zdroje financování	Dotace Pardubického kraje – max. 300000,-Kč POV PK – max. 100000-130000,-Kč, dotace 50% MMR – max. 2 mil.Kč, dotace 80%
Spolupracující aktéři	občané, TJ Rohoznice
Priorita	vysoká

Název aktivity	Zázemí v areálu sportovního hřiště
Popis aktivity	<p>Z důvodu nevyhovujícího stavu bude přistoupeno k opravě stávajících stavebních buněk nebo instalaci nových obytných buněk, ve kterých bude i sociální zařízení. Budou sloužit jako zázemí pro rozhodčí při fotbalových zápasech a také pro fotbalový dorost – děti. Využití plánujeme i u akcí konaných ve venkovních prostorách jak pro děti, tak pro dospělé.</p> <p>Dále dojde k opravě skladu na p. 85/2, kde je uskladněno vybavení areálu a obecního domu. Bude proveden nátěr fasády, oprava střechy, vč. úpravy zázemí v podobě vybudování multifunkční pergoly pro pořádání akcí.</p> <p>Zázemí areálu je vybaveno kabinami TJ Sokol, které nejsou v dobrém technickém stavu. Dojde k jejich dílčím opravám (výměna okenních a dveřních otvorů, oprava střechy, oprava fasády, aj.) tak, aby celý areál byl architektonicky sjednocen s objektem obecního domu.</p>
Stav připravenosti	Projektová dokumentace není potřeba, jedná se o typizovaný výrobek nebo opravy a drobné stavby. Stavební řízení je ve stádiu přípravy a konzultací.
Termín realizace	2021 - 2027
Harmonogram, postup prací	2021 – 2022 oprava skladovacího zázemí areálu 2022 – 2025 oprava stávajících nebo instalace nových obytných buněk 2022 – 2027 oprava kabin
Odhadované náklady	500 000 Kč skladovací zázemí 500 000 Kč obytné buňky 600 000 Kč kabiny
Možné zdroje financování	POV PK, vlastní zdroje
Spolupracující aktéři	občané, místní podnikatelé a spolky
Priorita	Částečně realizováno

Název aktivity	Rekonstrukce křižovatky v prostoru zastávky
Popis aktivity	V návaznosti na změnu dopravní obslužnosti – změnu průjezdnosti autobusů obcí a souvisejících zastávek je nutno řešit navazující plochy u hlavní křižovatky průjezdných komunikací z hlediska bezpečnosti provozu a pohybujících se občanů. Pozemky v majetku obce.
Stav připravenosti	Ideový záměr (nutnost PD)
Termín realizace	2020 - 2025
Harmonogram, postup prací	2021-2022 zpracování PD 2023-2025 realizace
Odhadované náklady	Budou stanoveny dle PD
Možné zdroje financování	POV PK – max. 100000-130000,-Kč, dotace 50%
Spolupracující aktéři	SÚS Pardubického kraje

Priorita	nízká
-----------------	-------

Název aktivity	Obecní dům
Popis aktivity	Objekt prochází postupnou rekonstrukcí od r. 2006 (původně MŠ). Poslední zásadní práce proběhly v r. 2018 - Výměna oken a instalace dělicí stěny mezi sály, výměna otopného systému (výměna kotle a rozvodů), ošetření podlahové krytiny, úprava bývalého vchodu. V současné době se plánuje poslední etapa rekonstrukce – nátěr fasády, výměna klempířských prvků, rekonstrukce schodů u zadního vchodu, napojení na navazující zpevněné plochy. Dále dojde k instalaci nového vybavení. Objekt sloužím k aktivitám obce, pronajímá se veřejnosti.
Stav připravenosti	PD
Termín realizace	2020-2021
Harmonogram, postup prací	2020 zpracování podkladů, registrace žádosti o dotaci 2020-2021 realizace
Odhadované náklady	1,1 mil.Kč
Možné zdroje financování	POV PK – max. 100000-130000,-Kč dotace 50% MAS Bohdanečsko-PRV čl.20, dotace 80%
Spolupracující aktéři	občané, místní podnikatelé
Priorita	zrealizováno

Název aktivity	Rekonstrukce, oprava a vybavení objektu obecního úřadu
Popis aktivity	Objekt je opravován průběžně dle potřeb a dle finančních možností obce. V současné době je potřeba dovybavit prostory kanceláře a částečně rekonstruovat
Stav připravenosti	Ideový záměr
Termín realizace	2020 - 2027
Harmonogram, postup prací	2021 stanovení vybavení, ocenění prací
Odhadované náklady	100000,-Kč
Možné zdroje financování	POV PK – max. 100000-130000,-Kč dotace 50% MAS Bohdanečsko – Malý LEADER
Spolupracující aktéři	občané
Priorita	střední

Název aktivity	Zpevněná plocha u objektu obecního úřadu
Popis aktivity	Vzhledem k nárůstu činností a provozu obecního úřadu a knihovny nutno vybudovat parkovací plochu pro osobní automobily – pro návštěvníky úřadu na p.č. 262/6 podélně k plotu. Vzhledem k potřebnosti zadržování vody v krajině bude plocha zpevněna zámkovou dlažbou nebo případně zatravnovacími dlaždicemi.

Stav připravenosti	Ideový záměr
Termín realizace	2020-2027
Harmonogram, postup prací	2020-2021 odkoupení pozemku, vyjmutí ze ZPF 2022-2027 etapovitá realizace podle finančních možností obce
Odhadované náklady	0,8 mil.Kč
Možné zdroje financování	POV PK – max. 100000-130000,-Kč dotace 50%
Spolupracující aktéři	SÚS Pardubického kraje (ná vaznost na MK a chodníky)
Priorita	střední

Název aktivity	Oprava/rekonstrukce/výstavba místních komunikací, chodníků a ostatních zpevněných ploch
Popis aktivity	Dílčí průběžné opravy probíhají dle pasportu MK. Chodníky jsou rekonstruovány etapovitě dle finančních zdrojů.
Stav připravenosti	Celkově ideový záměr, PD se zpracovává dle etap
Termín realizace	2020-2027
Harmonogram, postup prací	2020-2027 etapovitá realizace podle finančních možností obce
Odhadované náklady	3 mil.Kč
Možné zdroje financování	MMR-MK, dotace 50% MAS Bohdanečsko-chodníky-IRDP, dotace 95% SFDI-chodníky, dotace 85%
Spolupracující aktéři	SÚS Pardubického kraje (ná vaznost na MK a chodníky)
Priorita	střední

Název aktivity	Podpora provozu obecní prodejny
Popis aktivity	V rámci zachování základních služeb pro občany obec podporuje místního provozovatele prodejny. Podpora probíhá ve formě úhrady provozních energií.
Stav připravenosti	Schválení obecním zastupitelstvem
Termín realizace	2020-2027
Harmonogram, postup prací	2020-2027 podpora probíhá každoročně
Odhadované náklady	60000 - 100000,-Kč
Možné zdroje financování	POV PK – max. 100000,-Kč dotace 50%
Spolupracující aktéři	Provozovatel prodejny
Priorita	střední

Název aktivity	Oprava obecní prodejny – budova čp. 89
Popis aktivity	Dílčí opravy v objektu – výměna oken, dveří s lepší izolační vlastností a úprava/zmenšení výlohových ploch. Objekt byl kolaudován v roce 1985.
Stav připravenosti	Schválení obecním zastupitelstvem
Termín realizace	2024-2025
Harmonogram, postup prací	2024-2025 etapovitá realizace dle finančních možností obce
Odhadované náklady	300 000 – 500 000,-Kč
Možné zdroje financování	POV PK – max. 100000,-Kč dotace 50%
Spolupracující aktéři	
Priorita	vysoká

Název aktivity	Fotovoltaická elektrárna na objektech ve vlastnictví obce
Popis aktivity	Z důvodu úspory elektrické energie využít výrobu energie z obnovitelných zdrojů
Stav připravenosti	Schválení obecním zastupitelstvem
Termín realizace	2024-2025
Harmonogram, postup prací	2024-2025 dle dotačního titulu MŽP
Odhadované náklady	1 500 000 – 3 000 000,-Kč
Možné zdroje financování	MŽP – dle podmínek dotačního titulu
Spolupracující aktéři	
Priorita	vysoká

Název aktivity	Oprava a údržba hřbitova
Popis aktivity	Pohřebiště a přístupový pozemek jsou v majetku obce. V rámci běžných oprav a údržby je nutno opravit vjezd, výstavba parkoviště a chodníky ze zámkové dlažby, případně jiného vhodného materiálu. Další údržbové práce se provádějí dle aktuálních potřeb a finančních možností.
Stav připravenosti	Ideový záměr
Termín realizace	2020-2027
Harmonogram, postup prací	2020-2027 etapovitá realizace podle finančních možností obce
Odhadované náklady	1 mil.Kč
Možné zdroje financování	POV PK – max. 100000-130000,-Kč dotace 50%
Spolupracující aktéři	SÚS Pardubického kraje (komunikace p.č. 1193)
Priorita	střední

Název aktivity	Rekonstrukce veřejného osvětlení
Popis aktivity	V letech 2014-2016 proběhly tři etapy rekonstrukce VO. V současné době zbývají 2 řady VO, které projdou rekonstrukcí až po rozhodnutí o vyřešení systému odkanalizování obce, protože jdou v případné ose budoucí kanalizační stoky.
Stav připravenosti	Ideový záměr
Termín realizace	2020-2027
Harmonogram, postup prací	2020-2027 rekonstrukce
Odhadované náklady	Cca 500000,-Kč
Možné zdroje financování	POV PK – max. 100000-130000,-Kč dotace 50%
Spolupracující aktéři	VČE
Priorita	vysoká

Název aktivity	Péče o veřejnou zeleň a čistotu v obci, péče o les
Popis aktivity	Obnova stávající a pořízení nové techniky na údržbu zeleně na veřejných prostranstvích v obci probíhá průběžně dle potřeb. V rámci údržby ploch probíhá spolupráce se Sokolem (vlastní technika na údržbu hřiště). Regenerace stávající a nová výsadba solitérní či krajinné zeleně probíhá dle ÚSES. 2019 proběhla výsadba alejí. Lze s výsadbou pokračovat. Obec hospodaří v lese o výměře 12 ha. Péči zajišťuje lesní hospodář.
Stav připravenosti	Ideový záměr (pro realizaci prvků ÚSES nutno zpracovat odborný posudek vč. PD) Plán hospodaření v lesích
Termín realizace	2020-2027
Harmonogram, postup prací	2020-2027 etapovitě dle možností
Odhadované náklady	0,5 mil.Kč technika 2 mil.Kč prvky ÚSES 100000,-Kč drobné úpravy a výsadby v obci Péče o les probíhá dle plánu a potřeb
Možné zdroje financování	POV PK – max. 100000-130000,-Kč dotace 50% Dotace PK – podpora hospodaření v lesích, dotace dle aktuální situace OPŽP max. 80% dotace, min. náklady 250000,-Kč (prvky ÚSES)
Spolupracující aktéři	Občané, spolky
Priorita	střední

Název aktivity	Péče o vodní toky a plochy
Popis aktivity	V rámci péče o krajinu na katastrálním území obce a v důsledku potřeby zadržovat vodu v krajině obec připravuje rekonstrukci vodní plochy – rybníku na obecním lesním pozemku 241/3. Dále jedná o průběžné údržbě Rohoznického potoka s Povodím Labe. Údržba potoka souvisí s údržbou Klechtáveckého rybníka, který je v soukromém majetku.
Stav připravenosti	Ideový záměr (pro rekonstrukci rybníka nutno zpracovat PD)
Termín realizace	2020-2027
Harmonogram, postup prací	2020-2025 zpracování PD 2025-2027 realizace
Odhadované náklady	Budou stanoveny po zpracování PD
Možné zdroje financování	OPŽP (bude upřesněno pro nové období po zveřejnění)
Spolupracující aktéři	Povodí Labe, soukromí majitelé
Priorita	střední

Název aktivity	Rozvoj infrastruktury cestovního ruchu
Popis aktivity	Údržba stávajícího mobiliáře cyklotrasy vedoucí přes území obce – odpočívadlo pro cyklisty v SZ části obce (sezení vč. zastřešení) a vybudování nového informačního místa při cestě k místnímu loveckému zámečku u Klechtáveckého rybníka (Inko-panel s údaji o historii letohrádku a pozůstatků hradiště v přilehlém lese) probíhá průběžně. Postupně se instalují nové prvky jak v rámci obce, tak ve spolupráci s mikroregionem Bohdanečsko (RSOB).
Stav připravenosti	Ideový záměr (není potřeba PD)
Termín realizace	2020-2027
Harmonogram, postup prací	2020-2027 bude stanoven až po stanovení konkrétních aktivit
Odhadované náklady	100000,-Kč
Možné zdroje financování	POV PK – max. 100000-130000,-Kč dotace 50% POV PK – RSOB, dotace 70%
Spolupracující aktéři	místní podnikatelé, RSOB
Priorita	nízká